

**Service: Qualité des laboratoires**

**MANUEL D'UTILISATION DU TOOLKIT  
EEQ FLOW CYTOMETRY ET CD34 STEM CELL ENUMERATION**  
(Instructions pour les participants)

**Date d'application: 21/12/2018**

**MANUEL D'UTILISATION DU TOOLKIT : ENQUETE FLOW CYTOMETRY..... 3**  
**MANUEL D'UTILISATION DU TOOLKIT : ENQUETE CD34 STEM CELL ENUMERATION ..... 7**

## Manuel d'utilisation du Toolkit : enquête Flow Cytometry

Se connecter d'abord au Toolkit: il y a deux manières pour ce faire:

- par le site web du service de Qualité des Laboratoires ([https://www.wiv-isp.be/QML/index\\_fr.htm](https://www.wiv-isp.be/QML/index_fr.htm)); ensuite sélectionner dans la colonne de gauche sous la rubrique « BIOLOGIE CLINIQUE » « TOOLKIT BIOLOGIE CLINIQUE »
- ou directement: <https://biocli.wiv-isp.be/toolkit/login/login.cfm>

Ensuite introduisez votre numéro de labo et votre mot de passe (Fig. 1). Vous pouvez retrouver votre numéro de labo sur toute correspondance personnalisée que nous vous envoyons; le mot de passe est le même que celui que vous utilisez dans les autres programmes EEQ. Si vous ne connaissez pas ce mot de passe, vous pouvez le demander soit à votre directeur de labo (qui a reçu il y a quelques années une lettre mentionnant ce mot de passe) soit à vos collègues d'autres programmes EEQ ou envoyer une demande par e-mail à [EQAtoolkit@sciensano.be](mailto:EQAtoolkit@sciensano.be) après quoi nous vous enverrons en retour un e-mail qui reprendra le mot de passe de votre laboratoire.

Ensuite vous cliquez sur la flèche  pour vous connecter (Fig. 1).



sciensano

### EKE/EEQ Toolkit

Labonummer/Numéro labo

Wachtwoord/Mot de passe

→

Fig. 1

A la page suivante vous choisissez le domaine « FLOW CYTOMETRY » dans la liste déroulante (Fig. 2).

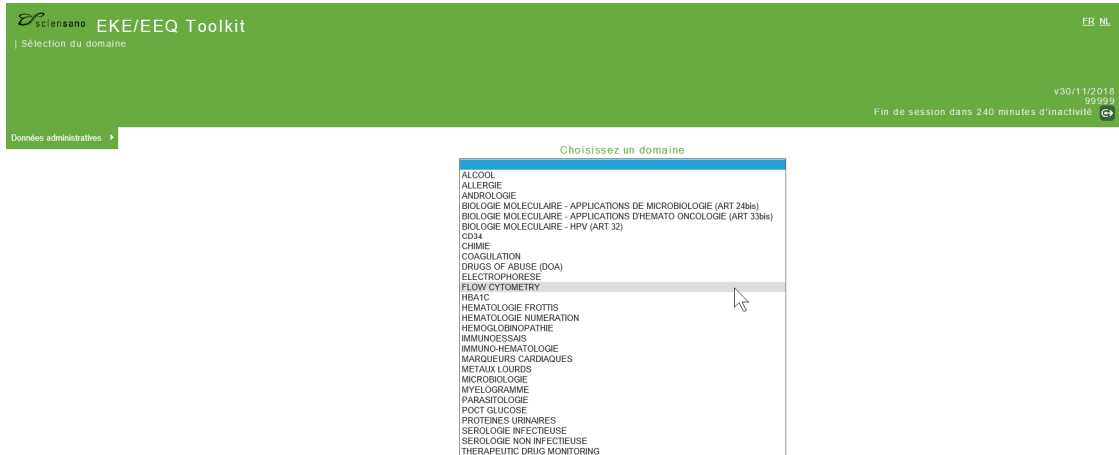


Fig. 2

Vous avez maintenant accès à la page d'accueil FLOW CYTOMETRY où vous choisissez « Entrer résultats » (Fig. 3).



Fig. 3

A la page suivante (Fig. 4), vous pouvez choisir l'enquête à l'aide de la liste déroulante. Après avoir fait votre choix, vous cliquez sur le bouton  pour valider.



Fig. 4

Vous accédez maintenant au formulaire de réponse (Fig. 5). En haut de page : remplir la « Date de réception de l'échantillon » ainsi que la « Date et heure (hh:mm) d'acquisition ». Vous pouvez également prendre connaissance de la date de clôture de l'enquête.

Vous devez par la suite compléter les informations concernant votre méthode dans la rubrique « METHODOLOGICAL REPORT ». Il est à noter que ces données seront enregistrées pour les prochaines enquêtes. Vous n'aurez à les modifier qu'en cas de changement de méthode.

1. METHODOLOGICAL REPORT

1.1. ABSOLUTE COUNT METHOD

Double platform (WBC X% Lymphocytes X% Positive cells)   
 Single platform (Internal Consistency Microbeads Standard)

Commercial source of beads  
 Manufacturer:   
 Beads:

1.2. APPARATUS

Haematology analyser\*   
 Flow cytometer  
 Manufacturer:   
 Type:   
 \*15x10

1.3. MONITORING OF FLOW CYTOMETER PERFORMANCE

Commercial control material

#1  
 Manufacturer:   
 Control material:   
 Frequency:  per batch  daily  weekly  
 other, please specify:

#2  
 Manufacturer:   
 Control material:   
 Frequency:  per batch  daily  weekly  
 other, please specify:

Commercial bead material

#1  
 Manufacturer:   
 Bead material:   
 Frequency:  per batch  daily  weekly  
 other, please specify:

#2  
 Manufacturer:   
 Bead material:   
 Frequency:  per batch  daily  weekly  
 other, please specify:

Fig. 5

Dans la même page, vous introduisez vos résultats pour les différents échantillons de l'enquête (Fig. 6).


2. RESULTS

CD8/CD4 positive lymphocytes:

Sample	FC15546	FC15547
WBC 10E9/L		
Lympho% haematology analyser		
Lympho% flow cytometer		
Nb of events measured within the lymphocyte gate		
CD3 %		
CD3 10E9/L		
CD4 %		
CD4 10E9/L		
CD8 %		
CD8 10E9/L		
CD19 %		
CD19 10E9/L		
NKcells %		
NKcells 10E9/L		
Number of events measured within the B cell gate		
Kappa % B lymphocytes		
Lambda % B lymphocytes		
Kappalambda		
Sum K+L % B lymphocytes		
Lymphosum %		

For the absolute numbers, did you use:  
 single platform (beads and events)  
 dual platform  
 based on lymphocytes determined

Fig. 6

Après avoir introduit tous vos résultats, en cliquant sur le bouton  en bas de la page, vous voyez apparaître un message confirmant la sauvegarde de vos résultats (Fig. 7).

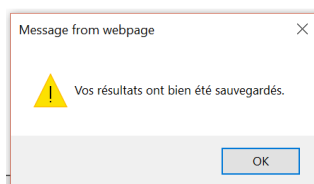


Fig. 7

Pour contrôler vos résultats, cliquez sur « Imprimer résultats » à partir du menu principal (Fig. 8). Choisissez l'enquête et validez.

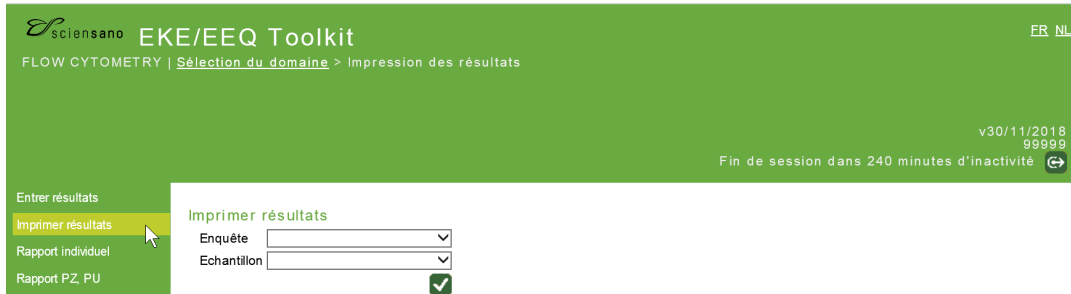


Fig. 8


Vous pouvez imprimer la page des résultats (Fig. 9) pour assurer la traçabilité des données encodées en cliquant sur le bouton .



Fig. 9

Vos rapports sont consultables à partir du menu principal de l'enquête (Fig. 10). En cliquant sur :

- RAPPORT INDIVIDUEL, vous pouvez consulter tous vos rapports individuels pour les enquêtes passées.
- Rapport PZPU, vous pouvez consulter vos rapports annuels pour les années passées.



Fig. 10

## Manuel d'utilisation du Toolkit : enquête CD34 stem cell enumeration

La manière de se connecter au Toolkit est décrite en page 3.

A la page suivante vous choisissez le domaine « CD34 » dans la liste déroulante (Fig. 11).



Fig. 11

Vous avez maintenant accès à la page d'accueil CD34 où vous choisissez « Entrer résultats » (Fig. 12).



Fig. 12

A la page suivante (Fig. 13), vous pouvez choisir l'enquête à l'aide de la liste déroulante. Après avoir fait votre choix, vous cliquez sur le bouton  pour valider.



Fig. 13


Vous accédez maintenant au formulaire de réponse (Fig. 14). En haut de page : remplir la « Date de réception de l'échantillon » ainsi que la « Date et heure (hh:mm) d'acquisition ». Vous pouvez également prendre connaissance de la date de clôture de l'enquête.

Vous devez par la suite compléter les informations concernant votre méthode dans la rubrique « METHODOLOGY ». Il est à noter que ces données seront enregistrées pour les prochaines enquêtes. Vous n'aurez à les modifier qu'en cas de changement de méthode.

Fig. 14

Dans la même page, vous introduisez vos résultats pour le(s) échantillon(s) de l'enquête (Fig. 15).

Fig. 15

Après avoir introduit tous vos résultats, en cliquant sur le bouton  en bas de la page, vous voyez apparaître un message confirmant la sauvegarde de vos résultats (Fig. 16).

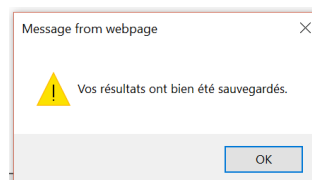



Fig. 16



Pour contrôler vos résultats, cliquez sur « Imprimer résultats » à partir du menu principal (Fig. 17). Choisissez l'enquête et validez.



Fig. 17

Vous pouvez imprimer la page des résultats (Fig. 18) pour assurer la traçabilité des données encodées en cliquant sur le bouton. 

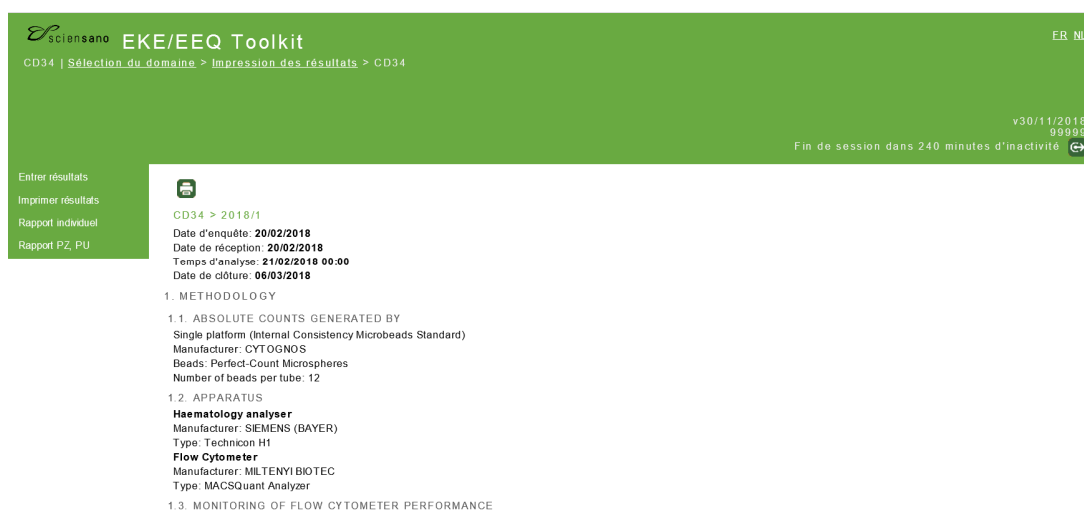


Fig. 18

Vos rapports sont consultables à partir du menu principal de l'enquête (Fig. 19). En cliquant sur :

- RAPPORT INDIVIDUEL, vous pouvez consulter tous vos rapports individuels pour les enquêtes passées.
- Rapport PZPU, vous pouvez consulter vos rapports annuels pour les années passées.



Fig. 19

Pour tout complément d'information, n'hésitez pas à nous contacter via [EQAtoolkit@sciensano.be](mailto:EQAtoolkit@sciensano.be).

Cordialement,

Lobna Bouacida  
Coordinateur EEQ Hématologie  
Qualité des Laboratoires  
Sciensano